

L'ITINÉRAIRE 2022 2023 RAPPOR ANNUEL RE

Groupe Communautaire L'itinéraire
2103, rue Sainte-Catherine Est, Montréal, H2K 2H9
www.itineraire.ca

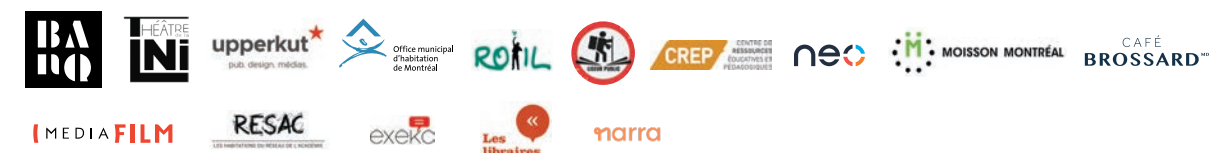
© 514 597-0238



Partenaires majeurs



Principaux partenaires de projets



Nous tenons à remercier le ministère de la Santé et des Services sociaux de même que le Centre intégré universitaire de santé et de services sociaux du Centre-Sud-de-l'Île-de-Montréal pour leur contribution financière permettant ainsi la poursuite de notre mandat.

L'Itinéraire est membre de



Autres partenaires

Gouvernement du Canada: Fonds du Canada pour les périodiques (FCP) – volet Aide aux éditeurs • Emploi et Développement social Canada (EDSC) • Stratégie canadienne de lutte à l'itinérance (SCLI ; RHDC ; IPAC) • Assemblée des Premières Nations du Québec et du Labrador, Commission de développement des ressources humaines des Premières Nations du Québec (APNQL-CDRHPNQ)

Gouvernement du Québec: Ministère des Affaires municipales, des Régions et de l'Occupation du territoire – Fonds de développement de la Métropole • Ministère de la Culture et des Communications – Transports • Agence de la Santé et des Services sociaux de Montréal – PSOC • Fonds d'initiatives culturelles et créatives du Québec • Direction régionale de Services Québec de l'île de Montréal • Ministère du Travail, de l'Emploi et de la Solidarité sociale (MESS) – PRIIME Emploi-Québec – Programme d'aide et d'accompagnement social (PAAS-Action) – Emploi-Québec • Député Bourassa-Sauvé • Député de Papineau • Député de Jacques-Cartier • AREQ Secteur Vieux-Longueuil

Ville de Montréal: Ville de Montréal • Arrondissement Ville-Marie • Ville de Montréal – Service de la diversité et de l'inclusion sociale (SDIS)

Les entreprises: Corporation d'investissements Sanpalo • Bonhomme à lunettes • Café Brossard • Canada Vie • Consortium St-Laurent • Cooptel • Conseil GG inc. • Davies Ward Phillips & Vineberg • Gestion Raymond Brodeur inc. • Groupe immobilier Alliance inc • Groupe Leclair • DESIM Services linguistiques inc • Intact assurance • La Presse • Milibris • L'Objet de la Pub • Oppian Hill Management • Pro-Medic • Productions Ghislain Taschereau inc. • Reggies & Beauvoir • Société de transport de Montréal STM • Réseau de transport de Longueuil RTL • Trauma-Secours inc • Triovest Realty Advisors inc.

Les syndicats: Alliance des professeures et professeurs de Montréal • Confédération des syndicats nationaux (CSN) • Syndicat des enseignantes et enseignants du cégep Montmorency • Syndicat des Travailleuses et Travailleurs de la R.I.O. (CSN) • Syndicat du personnel enseignant du Collège Ahunatic (SPECA)

Les ordres religieux: Administration provinciale des Sœurs des Saints Noms de Jésus et de Marie du Québec • Église Gospel vie • Frères de Saint-Gabriel du Canada • Les Sœurs de la Congrégation de Notre-Dame • Sœurs Servantes du Saint-Cœur de Marie • Église unitarienne de Montréal

Les fondations: Centraide du Grand Montréal • Fondation du Centre de réadaptation en dépendance de Montréal (CRDM) • Fondation famille Vachon • Fondation Jeanne-Esther • Fondation Marcelle et Jean Coutu • Fondation Familiale Patrick Boucher • Fondation Sarah Dumortier • Fonds de bienfaisance Canada • Fiducie Jacqueline Lallemand • Foyer de Charité • Fonds de bienfaisance du Club Rotary • Jewish Community Foundation • United Way of Brandon & District • United Way Greater Toronto • The Benevity Community Impact Fund

Les organismes et institutions: Bibliothèque et Archives nationales du Québec • Cactus Montréal • Centre communautaire juridique de Montréal • Centre universitaire de santé McGill • Institut universitaire en santé mentale Douglas • Moisson Montréal • FRAPRU • RAPSIM

Les établissements d'enseignement: Cégep de Trois-Rivières • Cégep du Vieux-Montréal • Université de Montréal • Harvard Business School Club of Montreal



Le Groupe communautaire L'Itinéraire reconnaît être situé en territoire autochtone, lequel n'a jamais été cédé. Il reconnaît la nation Kanien'kehá:ka comme gardienne des terres et des eaux sur lesquelles les membres de L'Itinéraire se réunissent aujourd'hui. Tiohtiá:ke/Montréal est historiquement connu comme un lieu de rassemblement pour de nombreuses Premières Nations, et aujourd'hui, une population autochtone diversifiée ainsi que d'autres peuples y résident. C'est dans le respect des liens avec le passé, le présent et l'avenir que nous reconnaissons les relations continues entre les peuples autochtones et autres personnes de la communauté montréalaise.

Notre mission

Le Groupe communautaire L'itinéraire a pour mission de réaliser des projets d'économie sociale et des programmes d'insertion socioprofessionnelle destinés au mieux-être des adultes vulnérables, de toute identité de genre, à faible revenu et sans emploi, vivant notamment en situation d'itinérance, d'isolement social, de maladie mentale ou de dépendance. L'organisme propose des services de soutien communautaire et un milieu de vie à quelque 200 personnes afin de favoriser le développement social et l'autonomie fonctionnelle des participant.e.s à ses programmes.

Conseil d'administration

au 31 mars 2023

Président

NICK KAMINARIS
Nuvei

Vice-président

YVON MASSICOTTE
Camelot de L'itinéraire

Trésorière

KATERINE CÔTÉ
CAE

Secrétaire

EMNA BRAHAM
Institut du Québec

Administrateur.rice.s

au 31 mars 2023

SOPHIE RONDEAU
Croix-Rouge canadienne

CHLOÉ FRESLON
Présidente URelles

DIANE CURADEAU
Représentante des camelots

JEAN-PAUL LEBEL
JOCELYNE CARRIER
SAMIR HALAIMIA
Camelots de L'itinéraire

CAMPAGNES DE L'ITINÉRAIRE

« C'est le temps
d'être humain »

+ 18 000 \$

75 lots proposés
d'une valeur de 100 à 5 650 \$



« Mardi je donne »

+ 4 000 \$

Ce jour de la générosité est l'occasion pour les organismes de bienfaisance, les entreprises et les gens de se rallier à une cause de leur choix et de penser aux autres.



« Aidez L'itinéraire à
rester dans la rue »

+ 179 000 \$

Lancement d'une nouvelle
campagne audacieuse



« Camelot d'un jour »

+ 15 700 \$

Campagne phare de visibilité et de financement
accueillie pour la première fois à BANQ.

18 personnalités publiques
ont été jumelées aux camelots
de L'itinéraire.





Histoires à coucher dehors

4

camelots racontent la rue dans le dernier balado de l'humoriste Jo Cormier

6

épisodes de 20 minutes chacun, à écouter en ligne

Les réseaux sociaux

 **14613**
abonné.e.s
(+ 1855)

 **2473**
abonné.e.s
(+ 176)

 **4012**
abonné.e.s

 **1534**
abonné.e.s
(+ 258)

 **4479**
abonné.e.s
aux infolettres



Nick Kaminaris
Président du conseil d'administration

Luc Desjardins
Directeur général et éditeur

Une année de chantiers!

2022 marque la première année de mise en action du nouveau plan stratégique du Groupe communautaire L'itinéraire. Un plan qui permet de mettre en application quatre axes de développement et de pérennisation.

Développer sans réinventer

L'expertise du Groupe L'itinéraire n'est plus à prouver. Néanmoins, il est indispensable de s'actualiser pour toujours mieux répondre aux besoins primaires de nos participant.e.s; les outiller afin de construire et d'ancrer leurs savoirs; les aider à stabiliser leur situation financière et à développer les liens sociaux et affectifs indispensables à une meilleure qualité de vie. Sans réinventer la roue, L'itinéraire a entrepris **d'optimiser les programmes et services offerts pour s'arrimer aux nouvelles réalités liées à la précarité psychosociale et économique (notre porte d'entrée).**

Depuis 30 ans, le groupe communautaire tisse des liens avec de nombreux acteurs-alliés de la lutte contre la précarité sociale. C'est entre autres ce maillage qui permet aux lecteurs d'acheter leur magazine du Bout-de-l'île au métro Angrignon en passant par Longueuil et Granby. C'est également grâce à ce maillage que L'itinéraire peut rejoindre et accompagner les personnes vulnérables économiquement et socialement pour qu'elles prennent leur place dans la société. C'est pourquoi L'itinéraire s'est attelé à **développer et consolider sa présence en dehors des lieux avoisinant le réseau de métro de Montréal et dans la couronne de la métropole.**

Dans le même état d'esprit, L'itinéraire étend depuis 2016 son programme du Café de la Maison ronde, une initiative unique au Québec qui s'adresse à une part de la population autochtone marginalisée, l'une des plus négligées de notre communauté. D'où la pertinence **d'optimiser le programme Maison ronde pour s'arrimer aux nouvelles réalités autochtones.**

Sortir de l'itinérance, c'est possible. Pour y arriver, il s'agit de fournir les ressources et de faciliter l'acquisition de compétences professionnelles et sociales. C'est pourquoi L'itinéraire met l'accent sur cet aspect **pour agir comme tremplin.**

Prendre le temps de nous évaluer

À travers ce plan, nous nous sommes donc engagé.e.s collectivement à repenser toutes nos façons de faire. Nous tenons donc à remercier l'équipe de la permanence qui a su s'adapter avec sensibilité à de profonds changements et à l'évolution des besoins de nos 226 participant.e.s.

Merci aussi à nos bailleurs de fonds, nos donateurs et nos partenaires qui ont soutenu nos défis avec écoute et souplesse.

En 2023 et au-delà, nous continuerons à nous adapter aux enjeux de l'itinérance.

La cohabitation, notre erre d'aller

L'année 2022 marque la mise en chantier du plan d'action dessiné pour répondre adéquatement aux nouvelles réalités d'une précarité systémique de plus en plus prononcée. Cette année charnière a été l'occasion de nous arrêter, de nous regarder, de critiquer intelligemment nos fonctionnements et de nous ajuster. Et c'est par la cohabitation que nous avons trouvé notre erre d'aller.

À L'itinéraire, chacune de nos actions est teintée par des valeurs de cohabitation: le respect mutuel, la tolérance, l'acceptation des différences et la collaboration. C'est ce qui favorise l'harmonie et le caractère inclusif de l'environnement dans lequel nos participant.e.s peuvent s'épanouir, s'exprimer et développer des relations positives: L'idéal de notre mission.

Nous avons donc concentré nos énergies à réajuster nos manières d'agir et à rendre nos actions conséquentes et durables, tant pour la communauté que pour nos participant.e.s, collectivement et individuellement. Cette cohabitation et les interactions entre nos différents formats d'accompagnement sont d'ailleurs schématisées dans un fascicule qui présente le parcours de transformation sociale possible à L'itinéraire: *La rue n'est pas un cul-de-sac* (surnommé *Projet «I»*) est disponible en ligne.

Si une part de notre travail était consacrée à tisser des liens avec l'extérieur, c'est aussi de l'intérieur que nous avons travaillé. Et fort! comme vous pourrez le constater en consultant ce rapport et en lisant nos publications. Aujourd'hui, comparé à hier, L'itinéraire peut se vanter d'avoir appris à créer des ponts entre ses services, entre ses départements, ses projets, ses équipes et ses participants. Plus encore, cette cohabitation est un pilier de création et de consolidation d'outils, d'initiatives et de plans d'actions présents et à venir.



UPPERKUT

upperkut
pub. design. médias.

Affichage numérique sur

20

panneaux lumiquais et

115

cadres numériques du métro, de la campagne

«Aidez L'itinéraire à rester dans la rue»

Affichage sur

25

Super Panneaux et panneaux



Dans les médias

RADIO-CANADA

5

couvertures dont
Tout le monde en parle

LA PRESSE

4

couvertures, hors-partenariat

LA PRESSE +

L'itinéraire est cette année encore dans La Presse +

10 ÉCRANS/MOIS

PIEUVRE.CA et LA VOIX DE L'EST

L'itinéraire montre ses couleurs!

Si L'itinéraire fait partie du paysage montréalais depuis trois décennies, il est étonnant de constater à quel point peu de gens savent réellement ce que nous sommes et ce que nous faisons. C'est pourquoi nos campagnes de visibilité sont si importantes. D'autant plus qu'elles servent de leviers pour le financement de notre organisme. Car disons-le, les donateurs tant institutionnels que les particuliers sont indispensables à la poursuite de notre mission.



Dans la rue

NEO RÉSEAUX D'AFFICHAGE



Panneau d'affichage lumineux installé dans la vitrine de L'itinéraire pour informer les passants des initiatives de l'organisme.



REVENUS



44%

Subventions



44%

Dons



1%

Cafés M. Paul et Maison ronde



3%

Divers



8%

Magazine

DÉPENSES



6%

Administration



6%

Philanthropie



38%

Insertion socioprofessionnelle et soutien communautaire



30%

Cafés M. Paul et Maison ronde



20%

Magazine

Les bénévoles et stagiaires sont essentiel.le.s!
En tout, ce sont

2126 h

offertes à l'organisme et à ses participant.e.s.
Pour une valeur de près de

60 000 \$

L'itinéraire c'est:



- 23 employé.e.s
- 156 camelots
- 19 participant.e.s PAAS-Action
- 32 participant.e.s autochtones - volet 1
- 15 participant.e.s autochtones - volet 2
- 3 camelots en formation à Laval
- 4 stagiaires
- 12 bénévoles
- 10 administrateur.rice.s

Une pensée spéciale pour nos trois camelots disparus en 2022-2023.



Cécile Crevier 1961-2022
 Mario Gadoury 1948-2022
 Gilles Bélanger 1958-2023



LUC DESJARDINS
 Directeur général et éditeur

ADMINISTRATION

VANESSA TREMBLAY
 Directrice - Operations et ressources humaines
 ESTELA SOLORZANO
 Chef comptable
 MARCELA CHAVES
 Commis au dépôt
 SANDRINE PAPINEAU
 Adjointe administrative

RÉDACTION

JOSÉE PANET-RAYMOND
 Editrice adjointe et rédactrice en chef
 YSEULT PICARD
 Journaliste dossiers société
 KARINE BÉNÉZET
 Journaliste responsable de la formation des participants
 SIMON BOLDUC
 Chargé de projet - journalisme
 CARLA BRAGA
 Responsable de la création visuelle

DÉVELOPPEMENT PHILANTHROPIQUE ET RÉSEAUX SOCIAUX

JOSÉE LABRECQUE
 Conseillère principale développement philanthropique
 PASCAL PLANET
 Gestionnaire de communauté
 LÉONIE SARREY
 Stagiaire

ACTION COMMUNAUTAIRE

THOMAS WAYLAND
 Organisateur communautaire
 MAUDE M.-ROMPRÉ
 Intervenante psychosociale
 SANDRINE PLOURDE
 Stagiaire - intervenante psychosociale
 DANIEL PRINCE
 Responsable de la distribution

SERVICE ALIMENTAIRE

PIERRE TOUGAS
 Responsable du Café
 JEAN-CHRISTOPHE RUEL
 Coordonnateur du service alimentaire

PROGRAMME MAISON RONDE

ÉMILIE BEAUDET
 Chargée de projets
 MAUD THIMON
 Gérante du café
 ISABELLE SIMARD-LAPOINTE
 Agente de développement
 ALEXANDRA POIRIER et JULIE CHARBONNEAU
 Intervenantes

BÉNÉVOLES

CHRISTINE BARBEAU, MARIE BRION, ANITA BARSETTI, JEAN TALBOT et NICOLE BLAIS
 Bénévoles à la rédaction
 PAUL ARSENAULT, NICOLE BLAIS, LUCIE LAPORTE et SYLVIE POIRIER
 Bénévoles à la révision

Journée nationale de la vérité et de la réconciliation

En 2021, le Groupe L'itinéraire soutenait déjà la communauté autochtone avec le port du t-shirt orange. Dans la même veine de solidarité, le 30 septembre, Journée nationale de la vérité et de la réconciliation, est officiellement férié à L'itinéraire.



Portrait des participant.e.s



« Payez au suivant »

concept qui encourage la générosité des clients envers les personnes en situation de précarité

une valeur de **1749 \$**



Projet E = MC2 à Milton Parc

projet de concertation multidisciplinaire communautaire les personnes en situation de précarité

30

heures d'implication



Les réseaux sociaux

f 2892
abonné.e.s (+ 147)

Instagram 946
abonné.e.s (+ 114)

Twitter 257
abonné.e.s

Ils parlent du programme **Maison ronde**

CHOQ.CA
Météomédia
La Presse

La stabilisation des activités de cette année est la preuve d'une routine de vente ravivée. Tout d'abord par la levée de l'état d'urgence sanitaire et par la reprise des activités économiques en présentiel. Une situation positive pour les camelots qui retrouvent alors leurs revenus complémentaires, et surtout le lien social qu'engendre la vente du magazine dans les rues et stations de métro de la métropole.

71594 magazines vendus

36377 magazines

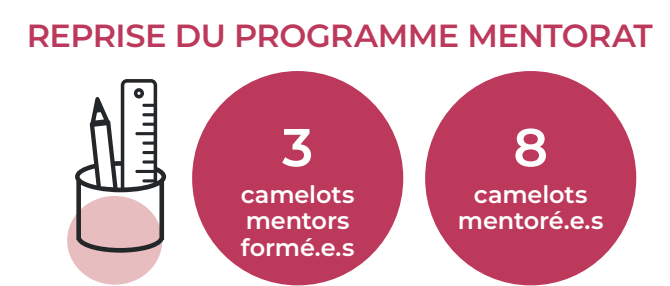
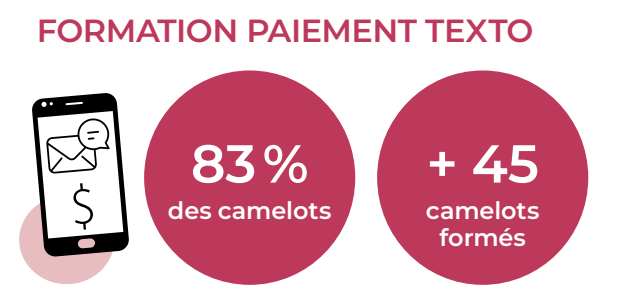
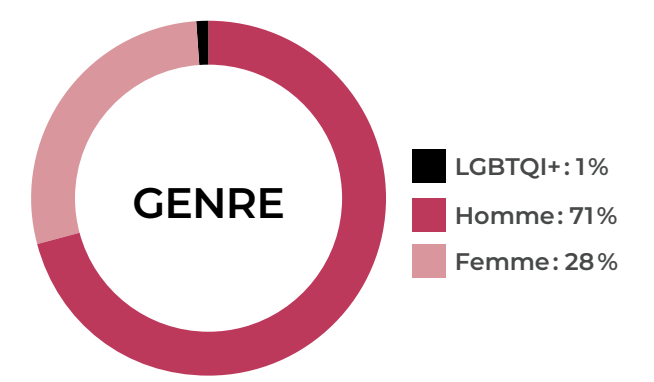
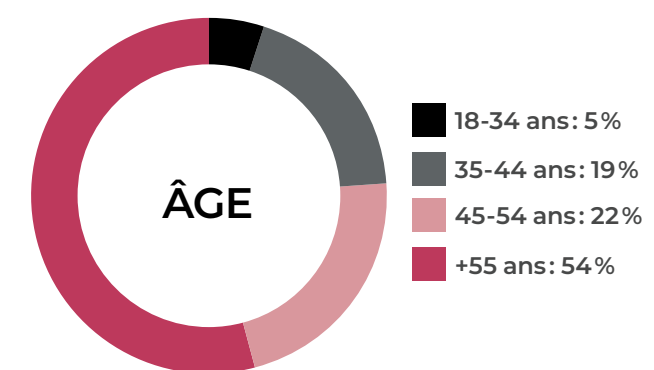
Donnés aux camelots en reconnaissance de leur contribution aux différentes activités et départements.

Valeur 110 000 \$

5 villes desservies
(Montréal, Longueuil, Sutton, Granby, Laval)

149 points de vente dont **38** stations de métro

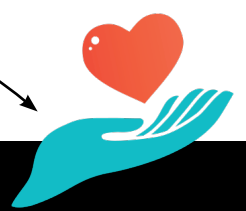
19 PAAS-Action
(Programme d'aide et d'accompagnement social) pour des postes à l'entretien ménager, à la cuisine et à la distribution.



Un milieu de vie en pleine effervescence!

Le Café chez Monsieur Paul est - à l'image de L'itinéraire - plus qu'un café. C'est un milieu de vie où les participant.e.s travaillent, mangent, rechargent leurs batteries, rencontrent leurs intervenants, se détendent, se concertent, s'activent autour d'une foule d'activités, se concentrent sur leur avenir, partagent...

Le milieu de vie de L'itinéraire, c'est :



4032 heures d'accompagnement psychosocial

(Ventilation des accompagnements thématiques en %. Un.e participant.e. peut s'inscrire dans plusieurs catégories).

20% santé mentale

11% dépendances

37% logement

75% enjeux personnels



TRANSPORT COLLECTIF

200

titres mensuels

et

4576

billets (1 passage) distribués



1048

repas complets gratuits distribués via un système de repas prépayés et de cartes-repas solidaires

valeur de

6281 \$



3000

mets et breuvages vendus par nos participant.e.s.

valeur de

8000 \$



645

cafés et pains banniques distribués à des personnes en situation ou à risque imminent d'itinérance au square Cabot

environ

3000

heures d'intervention formelle et informelle

S'engrainer dans la communauté!

Le Café de la Maison ronde (CMR), le seul café autochtone de Montréal situé au cœur du square Cabot, est un programme de pré-employabilité en deux volets, dont la mission est de favoriser la mixité sociale et l'empowerment des personnes autochtones vulnérables, à travers des ateliers, des formations, des activités culturelles et des quarts de travail au Café. Un tremplin d'insertion socioprofessionnelle dans un cadre culturellement sécurisant.

Depuis son implantation en 2015, le Café de la Maison ronde a évolué. En 2022, grâce à une période de réflexion et de restructuration de ses services, le programme s'est davantage enraciné dans la communauté par sa présence auprès des Autochtones et par son soutien aux initiatives locales.

Le Café de la Maison ronde en chiffres



VOLET 1
32 participant.e.s

VOLET 2
15 participant.e.s
4 retour aux études
3 retour à l'emploi

150
ateliers divers et activités de développement personnel et d'employabilité, culturelles et autres



SOUTIEN ALIMENTAIRE

13 316 kg
de denrées alimentaires:
une valeur de près de
90 000 \$

3988
repas servis:
une valeur de près de
23 456 \$

1200
paniers d'aide alimentaire distribués:
une valeur de près de
72 000 \$

3170
cartes-repas solidaires distribuées
19 020 \$

282
repas festifs à l'occasion de l'Halloween, Noël et le temps des sucres



L'ITINÉRAIRE

BIENVENUE AU CAFÉ CHEZ MONSIEUR PAUL

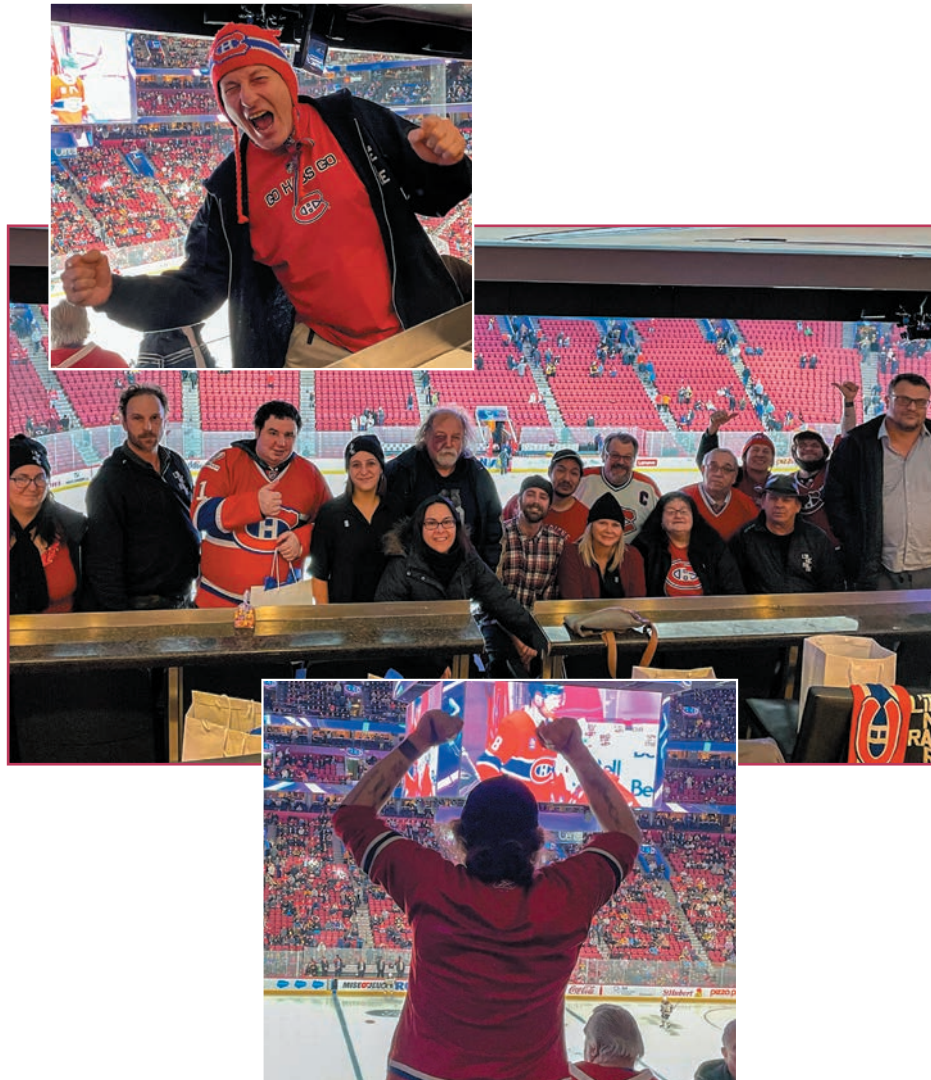
C'est le temps d'être humain

ACTIVITÉS

308

participations à une très grande variété d'activités organisées par L'itinéraire ou des partenaires, dont:

- clinique d'impôts,
- divers comités de valorisation,
- dîners communautaires,
- activités sportives, théâtrales, etc.
- dénombrement: *Tout le monde compte 2022*
- atelier de médiation intellectuelle avec Exeko.



Le magazine, un tremplin vers un meilleur avenir

«L'itinéraire m'a sorti de la pauvreté», disait il y a deux ans Gabriel Lavoie, camelot à Longueuil, dans son Zoom camelot. Aujourd'hui, le même Gabriel occupe un bureau dans la salle de rédaction. Toujours camelot à Longueuil, il est aussi depuis octobre 2022 assistant journaliste. Son travail? Développer ses compétences journalistiques et tenir la rubrique *Espace sciences*. Surtout, il veille à faire de ses 16h au sein de l'équipe de rédaction, un tremplin vers un avenir meilleur. Cette progression est le résultat d'une implication «pas à pas», mais «à fond», comme il le souligne, aux activités de formation offertes par L'itinéraire, comme les stages à La Presse.



Le Salon dans la ville

En marge du Salon du livre, L'itinéraire, en collaboration avec le Salon dans la ville, s'expose avec 250 affichages d'extraits de textes de *Sentinelles I* et *II* sur des bornes dans les rues de la métropole. S'ajoute à cela une lecture publique faite par trois camelots qui a eu lieu au restaurant Robin des bois au parc Lafontaine. L'activité, fort appréciée, a donné lieu à de riches échanges entre le public et les camelots en plus de la vente d'une quinzaine de recueils *Sentinelles*.



Le Liseur public vise à donner le goût de la lecture à un public marginalisé à travers des extraits de livres lus à haute voix.

3 séances

30 participant.e.s

39 œuvres distribuées



L'itinéraire a reçu plus de **1800 \$** de dons de livres



Initiative dans le quartier

L'arrondissement où se trouve L'itinéraire abrite de plus en plus de personnes vulnérables et en situation d'itinérance. Un constat partagé par les résident.e.s et commerçant.e.s du quartier qui ont interpellé l'organisme à ce propos. Bien que l'intervention de L'itinéraire soit de seconde ligne, des marches hivernales localisées ont été réalisées par nos intervenants psychosociaux à partir du 1^{er} décembre 2022. Ces tournées ont permis d'offrir du café, des vêtements chauds, de l'écoute et de l'accompagnement à plus d'une trentaine de personnes vulnérables.



L'itinéraire s'actualise!

L'équipe de L'itinéraire ainsi que les participant.e.s actualisent leurs connaissances par des formations et le transfert de savoirs afin de maintenir et d'améliorer la qualité de leurs activités.



- Évolution du don au Québec avec le secteur communautaire,
- Formation de secourisme,
- Formation santé et sécurité au travail,
- Gestion de l'épuisement professionnel,
- Que peut-on faire pour soutenir une équipe d'intervention épuisée?,
- L'intervention culturellement sécurisante auprès des personnes autochtones,
- Formation ADS + (Analyse différenciée selon les sexes et intersectionnelle),
- Cours ACTION autodéfense pour femmes,
- Formation OMEGA communautaire (Gestion de crises d'agressivité),
- Programme de certification leadership en santé mentale au travail,
- Comprendre et gérer les facteurs impliqués dans le bien-être psychologique des intervenants en relation d'aide.

L'itinéraire garde le cap!

La rédaction de *L'itinéraire* maintient et bonifie la contribution des participant.e.s dans le magazine. Si le nombre de camelots a diminué pendant la pandémie, il s'est regonflé au rythme de la reprise du travail en présentiel et des activités au centre-ville de Montréal et dans les quartiers centraux. L'implication à la rédaction des participant.e.s a également augmenté, non seulement en quantité, mais en qualité. Le nombre de camelots qui signent des rubriques récurrentes a connu une hausse tout comme celui des participant.e.s qui contribuent régulièrement à la rédaction du magazine. Nous attribuons cela à la poursuite de notre mission de placer ces derniers au cœur du magazine, à une plus grande concertation avec les intervenants psychosociaux et un accompagnement plus serré des participant.e.s à la rédaction, tant de la part de l'équipe que des bénévoles. Un plan d'action pour la restructuration du bassin de rédacteur.rice.s formé.e.s est d'ailleurs en cours d'élaboration.

La rédaction en chiffres

68

participant.e.s rédacteur.rice.s ont rédigé

437

articles

- 14 %

de mots de camelots (courts témoignages personnels)

vs

+ 250 %

de chroniques commandées

18

participant.e.s en moyenne par édition

5990

magazines ont été téléchargés via la plateforme Milibris



9

bénévoles ont consacré

216

heures à l'aide à la rédaction et à la révision du magazine



5

rubriques récurrentes sont gérées en quasi-autonomie par

4

participant.e.s

- *Mieux vaut en lire,*
- *On se fait notre cinéma,*
- *En toute liberté,*
- *Espace sciences.*



Mieux vaut en lire!

ON SE FAIT NOTRE CINÉMA



En toute liberté

Des éditions marquantes

